

TADY  
TEĎ



GENERALI  
ČESKÁ POJIŠŤOVNA

Generali Česká  
Distribuce



VÝROČNÍ ZPRÁVA 2025

GENERALI ČESKÁ DISTRIBUCE A.S.



## OBSAH

1. Profil společnosti . . . . .	3
2. Organizační struktura Společnosti. . . . .	4
3. Zpráva představenstva o podnikatelské činnosti Společnosti a o stavu jejího majetku. . . . .	6
4. Zpráva dozorčí rady pro akcionáře o výsledcích její kontrolní činnosti za účetní období roku 2025 . . . . .	13
5. Zpráva o vztazích mezi propojenými osobami za účetní období roku 2025 . . . . .	14
6. Účetní závěrka a zpráva auditora k 31. 12. 2025 . . . . .	19

## 1. PROFIL SPOLEČNOSTI

<b>Společnost:</b>	Generali Česká Distribuce a.s.
<b>Sídlo:</b>	Na Pankráci 1658/121, Nusle, 140 00 Praha 4
<b>Datum vzniku:</b>	19. prosince 1991
<b>IČO:</b>	447 95 084
<b>Zápis v obchodním rejstříku:</b>	Městský soud v Praze, oddíl B, vložka 23090

Společnost je členem skupiny Generali, zapsané v italském registru pojišťovacích skupin, vedeném IVASS, pod číslem 026.

### Hlavní předmět podnikání

- | Výroba, obchod a služby neuvedené v přílohách 1 až 3 živnostenského zákona.
- | Zprostředkovávání spotřebitelského úvěru v postavení samostatný zprostředkovatel (ve smyslu § 17 zákona č. 257/2016 Sb., o spotřebitelském úvěru).
- | Zprostředkování pojištění v postavení samostatný zprostředkovatel (ve smyslu § 6 zákona č. 170/2018 Sb., o distribuci pojištění a zajištění).
- | Investiční zprostředkovatel (dle § 29 zákona č. 256/2004 Sb., zákona o podnikání na kapitálovém trhu).
- | Zprostředkování doplňkového penzijního spoření v postavení samostatný zprostředkovatel (ve smyslu § 77 zákona č. 427/2011 Sb., o doplňkovém penzijním spoření).
- | Poskytování platební služby (dle zákona č. 370/2017 Sb., o platebním styku).

### Jediný akcionář

- | Generali Česká pojišťovna a.s.
- | Spálená 75/16, Nové Město, 110 00 Praha 1
- | IČO: 452 72 956

### Základní charakteristiky

Ukazatel	Jednotka	2025	2024
Základní kapitál	tis. Kč	2 000	2 000
Aktiva celkem	tis. Kč	1 092 250	1 138 721
Tržby z prodeje výrobků a služeb	tis. Kč	5 138 997	4 962 728
Hospodářský výsledek	tis. Kč	105 229	71 047

Generali Česká Distribuce a.s. nemá pobočku nebo jinou část obchodního závodu v zahraničí.

Generali Česká Distribuce a.s. nenabyla vlastní akcie nebo vlastní podíly.

Generali Česká Distribuce a.s. v průběhu roku 2025 nevyvíjela žádné aktivity v oblasti výzkumu a vývoje, ani v oblasti ochrany životního prostředí. Společnost dodržuje veškeré pracovněprávní předpisy a v rámci své podnikatelské činnosti také právní předpisy v oblasti nakládání s odpady.

## 2. ORGANIZAČNÍ STRUKTURA SPOLEČNOSTI

Složení statutárního orgánu Společnosti k 31. 12. 2025 bylo následující:

### Představenstvo:

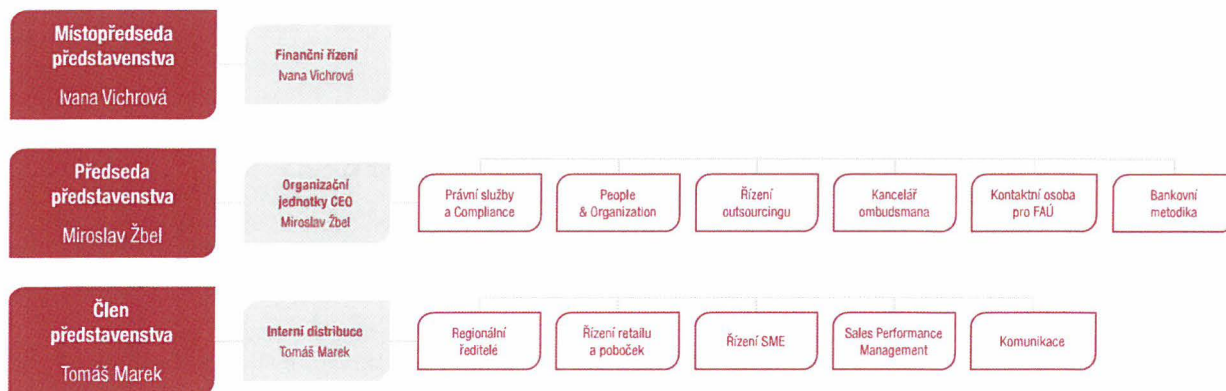
Miroslav Žbel		předseda
Ivana Vichrová		místopředseda
Tomáš Marek		člen

Společnost zastupují vždy alespoň dva členové představenstva.

### Dozorčí rada:

Marián Zelko		předseda
Katarína Bobotová		člen
Ivana Zíková		člen
Lenka Kejíková		člen
Josef Beneš		člen
Milan Novotný		člen

## Organizační struktura k 31. 12. 2025:



K 1. červenci 2025 došlo v Generali České distribuci a.s. k organizační změně. Počet regionálních ředitelství byl snížen z 15 na 10 a došlo k úpravě struktury regionálních podpůrných týmů. Cílem těchto změn je zjednodušení procesů, zvýšení efektivity řízení a jasnější vymezení rolí a kompetencí v jednotlivých regionech.

## 3. ZPRÁVA PŘEDSTAVENSTVA O PODNIKATELSKÉ ČINNOSTI SPOLEČNOSTI A O STAVU JEJÍHO MAJETKU

### Historie Společnosti

Společnost ČP Distribuce s.r.o., předchůdce Generali České Distribuce, a.s., byla založena 19. prosince 1991. Posledním předchůdcem ČP Distribuce s.r.o. byl Generali Development s.r.o., který byl co by „spící“ entita v roce 2016 vybrán jako vhodný kandidát pro sjednocení všech distribučních činností interní distribuce České pojišťovny a. s. Přípravy vyvrcholily 1. dubna 2017, kdy byla do této již přejmenované společnosti ČP distribuce s.r.o. převedena interní distribuce České pojišťovny, čímž vznikl významný finančně-poradenský subjekt na českém trhu. V roce 2018 došlo ke změně právní formy na akciovou společnost a nabytí účinnosti zákon o distribuci pojištění a zajištění, který zvýšil standardy kvality distribuce.

V roce 2020 došlo ke sloučení ČP Distribuce a.s. s distribuční společností Generali Distribuce a. s. a vznikla tak společnost Generali Česká Distribuce a.s., největší distribuční společnost na českém pojistném trhu. Fúzí ČP Distribuce a.s. a Generali Distribuce a.s. se transformovaly dvě velké distribuční společnosti, jejichž cílem bylo zajistit udržení pozice lídra trhu, zefektivnění a zjednodušení organizační struktury.

V roce 2021 byla Generali České Distribuce, a.s. přijata za řádného člena České asociace společností finančního poradenství a zprostředkování (ČASF) a obdržela ocenění Etická firma. Aktivity roku 2021 byly ovlivněny dopady covidové pandemie, například výroční konference se konala poprvé pouze v on-line prostředí. Do poloviny roku 2021 měli mít určení zaměstnanci a spolupracovníci Generali České Distribuce, a.s. složené zkoušky odborné způsobilosti v oblasti distribuce pojištění (IDD) dle zákona č. 170/2018 Sb., o distribuci pojištění a zajištění. Úspěšně je složila většina spolupracujících zprostředkovatelů. Největším tématem letních měsíců tohoto roku byla pomoc klientům v reakci na řádění tornáda na jižní Moravě. Tento rok se také konal první ročník soutěže SME EnterPRIZE, v němž jsou oceňovány společnosti klientů, které podnikají udržitelně a s pozitivním vlivem na životní prostředí. Tato soutěž v roce 2025 vstoupila do 5. ročníku a je to jedna z hlavních aktivit společnosti v oblasti udržitelnosti.

Rok 2022 byl vyhlášen jako „Rok obchodu“, nicméně optimistické výhledy byly ovlivněny vypuknutím konfliktu na Ukrajině. Generali Česká Distribuce, a.s. reagovala poskytnutím speciálního příspěvku pro poradce s ukrajinským občanstvím a zapojením do sbírky na podporu ukrajinských uprchlíků. Na poradenská místa byly distribuovány dvojjazyčné materiály, které usnadnily komunikaci a sjednání pojistné ochrany uprchlíkům. Obchodní aktivity celého roku se zaměřily na nové majetkové pojištění a zvýšení propojitelnosti v oblasti životního pojištění.

V roce 2022 začala Generali České Distribuce, a.s. používat řadu nástrojů pro sjednání a správu portfolia, jako je systém REDy a následně i Tržiště příležitostí.

Obchodní aktivity roku 2023 se zaměřily na vyšší míru inflace, především v aktualizaci smluv majetkového pojištění. Úspěchy poradců v oblasti pojištění malých a středních podniků reflektovalo překonání 1 miliardy Kč pojistného v rámci produktu ProfiPlán. V závěru roku byla představena nová Komerční strategie pro poradce a manažery GČD, která se primárně zaměřuje na kvalitu a rozsah poradenství.

V současnosti je filozofie společnosti postavena na myšlence LIFETIME PARTNER, která vychází z konceptu Skupiny Generali. Hlavním smyslem práce poradců GČD je komplexní poradenství a pomoc šité každému klientovi na míru, a to nejen v oblasti pojištění, ale také v oblasti doplňkového penzijního spoření, investic, spotřebitelských úvěrů a stavebního spoření. K naplňování tohoto principu pomáhá nejen velmi důkladné a pravidelné proškolení poradců, ale také mnoho poradenských nástrojů, které například pomáhají lépe identifikovat potřeby, cíle a požadavky klienta.

Rok 2024 byl výrazně poznamenán ničivými povodněmi, které v září zasáhly zejména severní Moravu. Poradci Generali České Distribuce, a.s. se bezprostředně zapojili do pomoci klientům v postižených oblastech, obnovovali provoz poradenských míst, zřizovali mobilní zázemí a asistovali při řešení pojistných událostí. Tato mimořádná situace potvrdila důraz společnosti na princip celoživotního partnerství a zároveň posílila systematickou snahu o zvyšování kvality a rozsahu majetkového pojištění, mimo jiné zavedením majetkové analýzy jako nedílné součásti poradenského procesu.

## Hodnoty Společnosti

Společnost se řídí vizí, misí a hodnotami skupiny Generali.

### Vize: Aktivně chránit a posilovat životy klientů

#### Actively

Usilujeme o aktivní roli při zlepšování života klientů prostřednictvím pojištění.

#### Protect

Pojištění vnímáme jako klíčový nástroj pro řízení a minimalizaci rizik občanů i firem.

#### Enhance

Vytváříme hodnotu nejen pro naše klienty, ale i pro celou společnost.

#### People's

Pečujeme nejen o klienty i o profesní růst našich poradců a zaměstnanců.

#### Lives

Stabilita, jistota a kvalitní servis přispívají ke kvalitě života našich klientů.

### Mise: Být první volbou v poskytování relevantních a dostupných řešení

#### First choice

Chceme být přirozenou volbou díky jasným přínosům pro klienta.

#### Delivering

Úspěch stavíme na maximálním výkonu a kvalitě služeb.

#### Relevant

Reagujeme na skutečné potřeby lidí a nabízíme řešení na míru.

#### Accessible

Poskytujeme jednoduché, srozumitelné a cenově dostupné produkty.

#### Insurance solutions

Kombinujeme ochranu, poradenství a služby do ucelených řešení.

## Hodnoty:

### Držíme slovo

Budujeme dlouhodobé vztahy založené na důvěře a odpovědnosti.

### Vážíme si našich lidí

Podporujeme rozmanitost, vzdělávání a profesní růst.

### Jsme součástí společnosti

Jsme hrdou součástí globální skupiny a aktivně působíme na mnoha světových trzích, kde se vždy snažíme vytvářet silné, zdravé a udržitelné vztahy.

### Jsme otevření

Vítáme nové myšlenky a různé úhly pohledu.

Společnost klade důraz na šetrný přístup k životnímu prostředí a podporuje zaměstnance v ekologicky odpovědném chování. Zároveň zvyšuje standard pracovních podmínek, bezpečnosti a podporuje vzdělávání i volnočasové aktivity prostřednictvím široké nabídky benefitů.

## Cíle a strategie společnosti

- | Být klientsky nejlépe hodnoceným finančním poradcem v ČR,
- | Mít nejširší geografické pokrytí na trhu finančního poradenství,
- | Být hlavním distribučním kanálem Generali České pojišťovny a.s.
- | Poskytovat špičkový servis klientům,
- | Zajišťovat efektivní správu portfolia,
- | Nabízet široké spektrum finančních a doplňkových produktů,
- | Mít nejvyšší síť poradců s vysokou odborností a proklientským přístupem.

### Být klientsky nejlépe hodnoceným finančním poradcem

Generali Česká Distribuce chce být přirozenou volbou pro klienty i spotřebitelské organizace při výběru finančních produktů – od pojištění přes penze a investice až po hypotéky. Stejnou ambici má i v segmentu SME. Společnost si aktivně buduje pozici lídra na trhu zprostředkování finančních služeb.

### Široké geografické pokrytí

Generali Česká Distribuce disponuje nejrozsáhlejší sítí poradenských míst v ČR – má jich více než 500. Téměř 4 500 poradců a přibližně 700 autoprodejců zprostředkovatelů pokrývá rovnoměrně celé území republiky. Společnost plánuje tuto síť dále rozšiřovat podle potřeb klientů.

### **Hlavní distribuční kanál Generali České pojišťovny**

V souladu se strategií skupiny Generali, která usiluje o vedoucí pozici na evropském trhu retailového pojištění, chce být Generali Česká Distribuce klíčovým distribučním partnerem Generali České pojišťovny, zejména v oblasti retailu a pojištění malých a středních rizik.

### **Poskytovat špičkový servis všem klientům**

Generali Česká Distribuce si klade za cíl poskytovat služby na nejvyšší možné úrovni. Důraz je kladen na komplexní finanční poradenství, které vychází z detailní analýzy cílů, potřeb a očekávání klienta. Na základě těchto informací jsou klientům doporučována řešení a produkty, které nejlépe odpovídají jejich individuální situaci.

### **Zajistit dlouhodobou prosperitu**

Strategickým záměrem společnosti je dosahovat stabilního růstu napříč celým portfoliem zprostředkovaných pojistných i finančních produktů. Dlouhodobá prosperita je vnímána jako klíčový předpoklad pro udržení silné pozice na trhu.

### **Nabízet široké portfolio finančních produktů**

Generali Česká Distribuce poskytuje klientům skutečně komplexní nabídku finančních řešení. Kromě produktů Generali České pojišťovny v oblasti pojištění zahrnuje portfolio také skupinové investiční a penzijní produkty a další finanční služby partnerských institucí, jako jsou hypotéky, úvěry či stavební spoření.

### **Mít nejkvalitnější finanční poradce na trhu**

Díky propracovanému systému vzdělávání a certifikací v rámci skupiny Generali buduje společnost jednu z nejkvalifikovanějších poradenských sítí v České republice. Všichni poradci jsou povinně zapojeni do programu průběžného vzdělávání, který jim pomáhá udržovat a rozvíjet odborné znalosti i dovednosti včetně soft skills.

## Hlavní události v GČD v roce 2025

Rok 2025 odstartoval v interní distribuci intenzivní podporou prodeje povinného ručení a havarijního pojištění. Klíčovou roli sehrála kampaň Motor Back to Market, která rozšířila nabídku pojištění motorových vozidel o atraktivní benefity – například zvýhodnění pro klienty s desetiletým bezeškodním průběhem v PMV, motivační prvky podporující ekonomičtější a ekologičtější opravy vozidel či nový produkt havarijního pojištění určený pro automobily starší čtyř let. Tyto kroky se jednoznačně promítly do růstu produkce v retailovém segmentu pojištění vozidel.

Na počátku roku byla rovněž představena Strategická rada CEO GČP, která převzala roli dosavadního poradního orgánu – Kolegia generálního ředitele. Strategická rada CEO byla koncipována jako platforma pro systematický dialog mezi interní distribuční sítí a vedením společnosti o zásadních otázkách dalšího rozvoje obchodní služby. Mezi diskutovaná témata patří zejména podmínky spolupráce, spoluvytváření nových produktů a služeb, práce s klientským kmenem, profesionalizace poradců a posilování konkurenceschopnosti. Na základě voleb realizovaných na začátku roku 2025 a následného výběru vedením společnosti bylo do rady jmenováno 22 zástupců interní sítě z řad poradců i manažerů retailové, pobočkové i SME sítě. Jejich složení bylo oficiálně oznámeno v únoru na Fóru 2025 v Brně.

Fórum, tradičně pořádané na brněnském výstavišti, patří dlouhodobě k nejvýznamnějším akcím interní distribuce. Každoročně se ho účastní více než tisíc poradců a manažerů, kteří zde získávají přehled o dosažených obchodních výsledcích, seznámí se s prioritami pro další období a reflektují úspěchy nejlepších kolegů. Hlavním tématem Fóra 2025 byla stabilizace klientského kmene a snaha sladit tempo růstu s aktuálním vývojem trhu. Tuto ambici podpořila motivace Otáčímé skóre, probíhající až do konce roku 2025.

Během roku 2025 byly postupně zaváděny nové nástroje a funkce zjednodušující poradcům práci s klienty. V únoru byla umožněna elektronická finalizace smluv SME prostřednictvím SME podpisu. Od září pak aplikace Prospector nabídla novou funkcionalitu, díky níž mohou poradci snadněji identifikovat obchodní příležitosti na základě přehledných informací o klíčových změnách ve firmách svých klientů. K podpoře obchodních aktivit přispěla také aktualizace aplikace Moje Generali, která nově umožňuje klientům přímo si domluvit schůzku s poradcem.

Mezi nejdůležitější inovace roku 2025 se zařadilo spuštění nového sjednávacího nástroje LISA, jenž plně nahradil předchozí verzi LISA2. Nová LISA se svými funkcemi a stabilitou zařadila mezi špičku sjednávačů životního pojištění a v interním hodnocení ji více než tři čtvrtiny poradců označily za velmi kvalitní nástroj. Druhou zásadní novinkou bylo spuštění Miniplánu – zjednodušené varianty Generali Plánu, zaměřené na základní analýzu životní, majetkové a rodinné situace klienta. Klienti mají možnost Miniplán předvyplnit ještě před samotnou schůzkou, což následně umožňuje efektivnější společnou práci s poradcem a úsporu času na obou stranách.

Významným milníkem byla také organizační změna v interní distribuci, účinná od 1. 7. 2025. Jejím cílem bylo zefektivnění řízení prostřednictvím snížení počtu regionů z původních 15 na 10. Toto nastavení přineslo přehlednější strukturu, jasnější vymezení kompetencí a zjednodušení procesů.

V oblasti nábory pokračoval důraz na rozšíření a stabilizaci interní distribuční sítě. Speciální kampaň zaměřená na získání zkušených poradců přinesla nástup více než sto nových kolegů. Dalším významným prvkem bylo posílení programu nástupnictví, který umožňuje seniorním poradcům postupně a plynule předávat své klientské kmene nástupcům. Současně byl spuštěn vzdělávací program Vést a růst, zaměřený na rozvoj obchodních i komunikačních dovedností manažerů.

Z obchodního hlediska se rok 2025 vyznačoval mimořádnými výsledky v oblasti investic. Čisté investice klientů do fondů GICEE činily 1,43 mld. Kč.

Ke konci roku byl uveden nový interní podcast „Slyšíme vás“, v němž obchodní ředitel GČP a ředitel interní distribuce reagují na zpětnou vazbu poradců a manažerů a komentují aktuální témata. Podcast si rychle našel své publikum a jeho další pokračování je plánováno i v roce 2026.

Také v roce 2025 se potvrdil silný důraz Generali České Distribuce na společenskou odpovědnost a solidaritu. V rámci dobročinné iniciativy „Superhrdinové jsou i ve vašem regionu“ se podařilo vybrat částku 536 700 Kč, která byla věnována na podporu projektů iniciativy The Human Safety Net skupiny Generali.

## Hospodaření a stav majetku Společnosti

Jediným akcionářem Generali České Distribuce a.s. k 31. 12. 2025 je Generali Česká pojišťovna a.s. Konečným vlastníkem společnosti je Assicurazioni Generali S.p.A. se sídlem v Itálii.

Společnost je součástí konsolidačního celku mateřské společnosti.

Bilanční suma Společnosti k 31. 12. 2025 dosáhla výše 1 092 250 tis. Kč, k 31. 12. 2024 činila bilanční výše 1 138 721 tis. Kč.

Společnost disponuje k 31. 12. 2025 vlastním kapitálem ve výši 150 243 tis. Kč, k 31. 12. 2024 výše vlastního kapitálu činila 199 256 tis. Kč.

Základní kapitál činí 2 000 tis. Kč, oproti loňsku se nezměnil. Společnost disponuje 20 ks akcií na jméno v listinné podobě ve jmenovité hodnotě 100 tis. Kč, splaceno 100%.

Vlastní kapitál Společnosti tvoří k 31. 12. 2025 hodnotu 13,8 % pasiv což je o 3,7 procentního bodu méně, než činil k 31.12.2024. Objemově nejvýznamnější položkou na straně aktiv jsou oběžná aktiva, která k 31.12.2025 činí v netto hodnotě 86,7 % aktiv.

## Hospodářský výsledek za rok 2025 a jeho rozdělení

Hospodářským výsledkem za rok 2025 je zisk ve výši 105 229 tis. Kč, v roce 2024 činila výše hospodářského výsledku 71 047 tis. Kč.

Celkové tržby z prodeje služeb Společnosti činily od 1. 1. 2025 do 31. 12. 2025 částku 5 138 997 tis. Kč, což je o 176 269 tis. Kč více než za rok 2024. Kromě Generali České pojišťovny a.s. Společnost v roce 2025 i nadále spolupracovala v oblasti zprostředkovatelské činnosti s třetími stranami – tj. s Generali Penzijní společností a.s., s Generali Investments CEE a.s., investiční společností a.s. a v oblasti bankoproduktů např. s Českou spořitelnou a.s., Komerční bankou a.s., Raiffeisenbank a.s., Raiffeisen stavební spořitelnou a.s., UniCredit Bank Czech Republic and Slovakia, a.s. apod. Tržby z prodeje služeb třetích stran činily za rok 2025 částku 174 925 tis. Kč.

## Pohledávky a závazky

Společnost nedisponuje v roce 2025 dlouhodobými závazky, dlouhodobé pohledávky k 31. 12. 2024 jsou tvořeny odloženou daňovou pohledávkou ve výši 87 150 tis. Kč.

Krátkodobé pohledávky k 31. 12. 2025 činí 556 637 tis. Kč a představují 41,6 % hodnoty brutto aktiv, přičemž 223 875 tis. Kč tvoří pohledávky za Generali Českou pojišťovnou a.s.

Krátkodobé závazky k 31. 12. 2025 činí 823 596 tis. Kč a jsou tvořeny především dohadnými položkami pasivními ve výši 649 542 tis. Kč (dohady na provizní odměny poradcům, dohady na sdílené služby, bonusy a mimořádné odměny) a závazky vůči poradcům ve výši 107 512 tis. Kč či zaměstnancům ve výši 32 483 tis. Kč.

## Velikost obchodní sítě

K 31. 12. 2025 pracovalo pro Generali Českou Distribuci a.s. celkem 5 182 poradců:

Distribuční kanál	31. 12. 2025
RETAIL	2 973
POBOČKOVÁ SÍŤ	608
SME	865
AUTOPRODEJCI SME	34
AUTOBAZARY	701
REALITY MM	1
<b>Celkový součet</b>	<b>5 182</b>

## Výsledky obchodní činnosti

Celkový objem spravovaného portfolia Společnosti v pojistných produktech je 23 547 mil. Kč. Neživotní část portfolia meziročně vzrostla o 738 mil. Kč na 16 022 mil. Kč, životní kmen vzrostl o 134 mil. Kč na 7 525 mil. Kč.

V investicích se hodnota spravovaných aktiv zvýšila o 1 431 mil. Kč na 12 669 mil. Kč. Společnost prodala hypotéky v objemu 1 844 mil. Kč. a v penzijním spoření uzavřela smlouvy s 17 289 novými klienty.

## Předpokládaný vývoj roku 2026

Pro rok 2026 Společnost plánuje navýšení celkového portfolia o 1 236 mil. Kč, z toho růst neživotního portfolia o 1 041 mil. Kč a životního o 195 mil. Kč.

V investicích je plánovaný růst spravovaných aktiv o 1 100 mil. Kč. Prodej hypoték je plánován v objemu 2 150 mil. Kč a v penzijním spoření je plán získat 23 000 nových klientů.

## Popis následných událostí

Po rozvahovém dni nedošlo k žádným událostem, které by byly významné pro naplnění účelu výroční zprávy k 31. prosinci 2025.

V Praze dne 28. května 2026

Podpis statutárního orgánu účetní jednotky:



Miroslav Žbel  
předseda představenstva



Ivana Vichrová  
místopředseda představenstva

## 4. ZPRÁVA DOZORČÍ RADY PRO AKČIONÁŘE O VÝSLEDKÁCH JEJÍ KONTROLNÍ ČINNOSTI ZA ÚČETNÍ OBDOBÍ ROKU 2025

Dozorčí rada společnosti Generali Česká Distribuce a.s. zajišťovala v roce 2025 úkoly, které pro ni vyplývají z právních norem České republiky a ze Stanov Společnosti. Dozorčí radu k 31. 12. 2025 tvořilo šest členů: Marián Zelko ve funkci předsedy DR, Milan Novotný, Katarína Bobotová, Lenka Kejíková, Ivana Zíková a Josef Beneš ve funkci členů DR. Členy dozorčí rady volí a odvolává valná hromada Společnosti, s výjimkou členů volených zaměstnanci Společnosti (k 31. 12. 2025 byli v dozorčí radě dva členové volení zaměstnanci Společnosti).

Dozorčí rada dohlíží zejména na funkčnost a efektivitu řídicího a kontrolního systému Společnosti a na záležitosti, které se týkají jejího strategického směřování.

Dozorčí rada se v roce 2025 setkala s přizvanými členy představenstva Společnosti na čtyřech zasedáních. Na těchto setkáních se dozorčí rada zabývala kontrolou hospodaření Společnosti včetně plnění finančního a obchodního plánu, nahlížením do záznamů a dokladů o činnosti Společnosti, kontrolou činnosti představenstva, prověřováním funkčnosti kontrolních systémů a monitoringem strategických záměrů Společnosti.

Při kontrolních činnostech dozorčí rada nezjistila žádné nedostatky ve výkonu činnosti představenstva Společnosti a konstatuje, že podle jejího soudu byla činnost představenstva Společnosti vykonávána plně v souladu s obecně závaznými předpisy a stanovami Společnosti.

V Praze dne 28. května 2026



Marián Zelko  
předseda dozorčí rady

## 5. ZPRÁVA O VZTAZÍCH MEZI PROPOJENÝMI OSOBAMI ZA ÚČETNÍ OBDOBÍ ROKU 2025

(tj. mezi ovládající a ovládanou osobou a o vztazích mezi ovládanou osobou a ostatními osobami ovládanými stejnou ovládající osobou).

Společnost Generali Česká Distribuce a.s., zapsaná do obchodního rejstříku vedeného Městským soudem v Praze, oddíl B, vložka 23090) jako akciová společnost (IČ 44795084) se sídlem Praha 4, Na Pankráci 1658/121, PSČ 140 00, („Společnost“), je povinna za účetní období roku 2025 sestavit tzv. zprávu o vztazích mezi propojenými osobami dle § 82 zákona č. 90/2012 Sb., zákon o obchodních společnostech a družstvech (zákon o obchodních korporacích dále jen ZOK), v platném znění.

Jediným akcionářem Společnosti byla k 31. prosinci 2025 společnost Generali Česká pojišťovna a.s. (IČO 45272956) se sídlem Spálená 75/16, Nové Město, 110 00 Praha 1 (ovládající osoba). Údaje účetní závěrky společnosti Generali České Distribuce a.s. se zahrnují do konsolidované účetní závěrky jediného společníka Generali České pojišťovny a.s., koncernu Generali CEE Holding B. V. a Assicurazioni Generali S.p.A., Itálie, která je konečnou ovládající společností (dále také jako „skupina Generali“).

Společnost je členem pojišťovací skupiny Generali. Z tohoto titulu je povinna plnit instrukce vydávané řídicí společnostmi v rámci výkonu jejich řídicích a koordinačních aktivit a implementovat opatření vydávaná dohledových orgánem IVASS (Istituto per la Vigilanza sulle Assicurazioni) v zájmu stabilního a efektivního řízení skupiny Generali.

Společnost působí ve skupině jako distribuční společnost zprostředkující komplexní poradenství v oblasti osobních a firemních financí konečným zákazníkům. Hlavním předmětem podnikání Společnosti je zprostředkování pojištění v postavení samostatný zprostředkovatel.

Ovládající osoby realizují kontrolu ve skupině Generali pouze vahou svých hlasů, tj. výkonem hlasovacích práv na valných hromadách.

Struktura skupiny je zobrazena v organizačním schématu uvedeném v příloze zprávy, která je nedílnou součástí této zprávy. Ve zprávě o vztazích jsou obsaženy smlouvy, které byly uzavřeny v posledním účetním období mezi propojenými osobami, jiná právní jednání, která byla učiněna v zájmu těchto osob, a všechna ostatní opatření, která byla v zájmu nebo na popud těchto osob přijata nebo uskutečněna ovládanou osobou. Dále jsou zde uvedeny účinné smlouvy uzavřené v minulých obdobích, na jejichž základě poskytla Společnost v běžném období plnění propojeným osobám nebo jí bylo od těchto osob poskytnuto.

## Přehled vzájemných smluv mezi Společností a ovládající osobou a osobami ovládanými stejnou ovládající osobou

- | Se společností **Accredité s.r.o.** se sídlem Na Pankráci 1658/121, Nusle, 140 00 Praha 4:
  - | rámcová smlouva o outsourcingu (oblast vedení účetnictví a správy daní),
  - | smlouva o realizaci odborných zkoušek a následného vzdělávání,
  - | podnájemní smlouva (zasedací místnosti),
  - | rámcová smlouva o outsourcingu, včetně dodatku (školení).
  
- | Se společností **Generali Česká pojišťovna a.s.** se sídlem Spálená 75/16, Praha 1, 110 00:
  - | rámcová smlouva o sdílení nákladů (včetně dodatků),
  - | smlouva o obchodním zastoupení a o pomoci při správě,
  - | smlouvy o spolupráci (včetně dodatků),
  - | smlouva o poskytování přístupu na Helpline (včetně dodatku),
  - | smlouva o výpůjčce zařízení (včetně dodatku),
  - | smlouvy o podnájmu prostor sloužících k podnikání (včetně dodatků),
  - | smlouvy o nájmu movitých věcí (včetně dodatku),
  - | smlouva o plnění povinností vyplývajících z účasti ve skupině,
  - | smlouva o výpůjčce zařízení (singpady),
  - | dohoda o zachování mlčenlivosti,
  - | smlouva o reklamě a propagaci,
  - | dohoda o poskytnutí dovolené a úhradě vyplacené náhrady mzdy za poskytnutou dovolenou,
  - | pojistné smlouvy.
  
- | Se společností **Generali Investments CEE, investiční společnost, a.s.** se sídlem Na Pankráci 1720/123, Nusle, 140 00 Praha 4:
  - | smlouva o obchodním zastoupení (včetně dodatků),
  - | smlouva o postoupení a o doplnění smlouvy,
  - | rámcová smlouva o sdílení nákladů,
  - | smlouva o obchodním zastoupení – obhospodařování majetku zákazníka,
  - | dodatek ke smlouvě o podnájmu prostor sloužících k podnikání.
  
- | Se společností **GOSP – Generali Operations Service platform S.R.L.** se sídlem Piazza Duca Degli Abruzzi 2, Trieste, Italská republika:
  - | Master Services Agreement,
  - | smlouva o podnájmu prostor sloužících k podnikání (včetně dodatku).
  
- | Se společností **Generali penzijní společnost, a.s.** se sídlem Na Pankráci 1720/123, Nusle, 140 21 Praha 4:
  - | smlouva o obchodním zastoupení (včetně dodatků),
  - | rámcová smlouva o sdílení nákladů (včetně dodatků),
  - | smlouva o spolupráci (včetně dodatků).
  
- | Se společností **Generali CEE Holding B.V., organizační složka** se sídlem Na Pankráci 1658/121, Nusle, 140 00 Praha 4:
  - | Agreement on Provision of Services.

Veškeré výše uvedené smlouvy byly uzavřeny za podmínek obvyklých v obchodním styku. Veškerá poskytnutá a přijatá plnění na základě těchto smluv a smluv uzavřených v předchozích obdobích, o nichž bylo informováno v předchozích zprávách o vztazích s propojenými osobami a jejichž plnění pokračovalo i v účetním období roku 2025 byla poskytnuta za podmínek obvyklých v obchodním styku a z těchto smluv nevznikla společnosti žádná újma. Z uzavřených smluv neplynou Společnosti žádné zvláštní výhody nebo nevýhody a ani dodatečná rizika.

Protiplněním z výše uvedených smluv je úhrada sjednané ceny za plnění poskytnuté smluvní stranou, která je předmětem obchodního tajemství.

Společnost spolupracuje v rámci skupiny Generali na skupinových projektech a politikách. Spoluprací na těchto skupinových činnostech nevznikla Společnosti žádná újma.

V zájmu nebo na popud propojených osob nebyla společností přijata nebo uskutečněna v účetním období roku 2025 žádná opatření a jiné právní úkony týkající se majetku, který by přesahoval 10 % vlastního kapitálu Společnosti zjištěného podle poslední účetní závěrky. Statutární orgán prohlašuje, že tuto zprávu sestavil s vynaložením péče řádného hospodáře a že v této zprávě uvedené údaje jsou dostatečné, správné a úplné. Vzhledem ke svým povinnostem vyplývajícím ze zákona vydá Společnost výroční zprávu, jejíž nedílnou součástí bude tato zpráva o vztazích Společnosti.

## Prohlášení statutárního orgánu společnosti

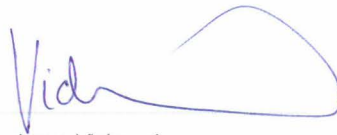
Představenstvo Společnosti jako kolektivní statutární orgán prohlašuje, že v této zprávě o vztazích mezi propojenými osobami ve smyslu zákona o obchodních korporacích jsou uvedené údaje úplné, pravdivé a správné. Současně dále prohlašuje, že Společnosti nevznikla z titulu uvedených smluv, úkonů a plnění vůči jakékoli propojené osobě žádná újma, a neexistuje tedy důvod na jakékoli propojené osobě újmu vymáhat.

**Příloha: „Generali CEE Holding B.V. – struktura ke dni 31. 12. 2025“**

V Praze dne 23. 3. 2026

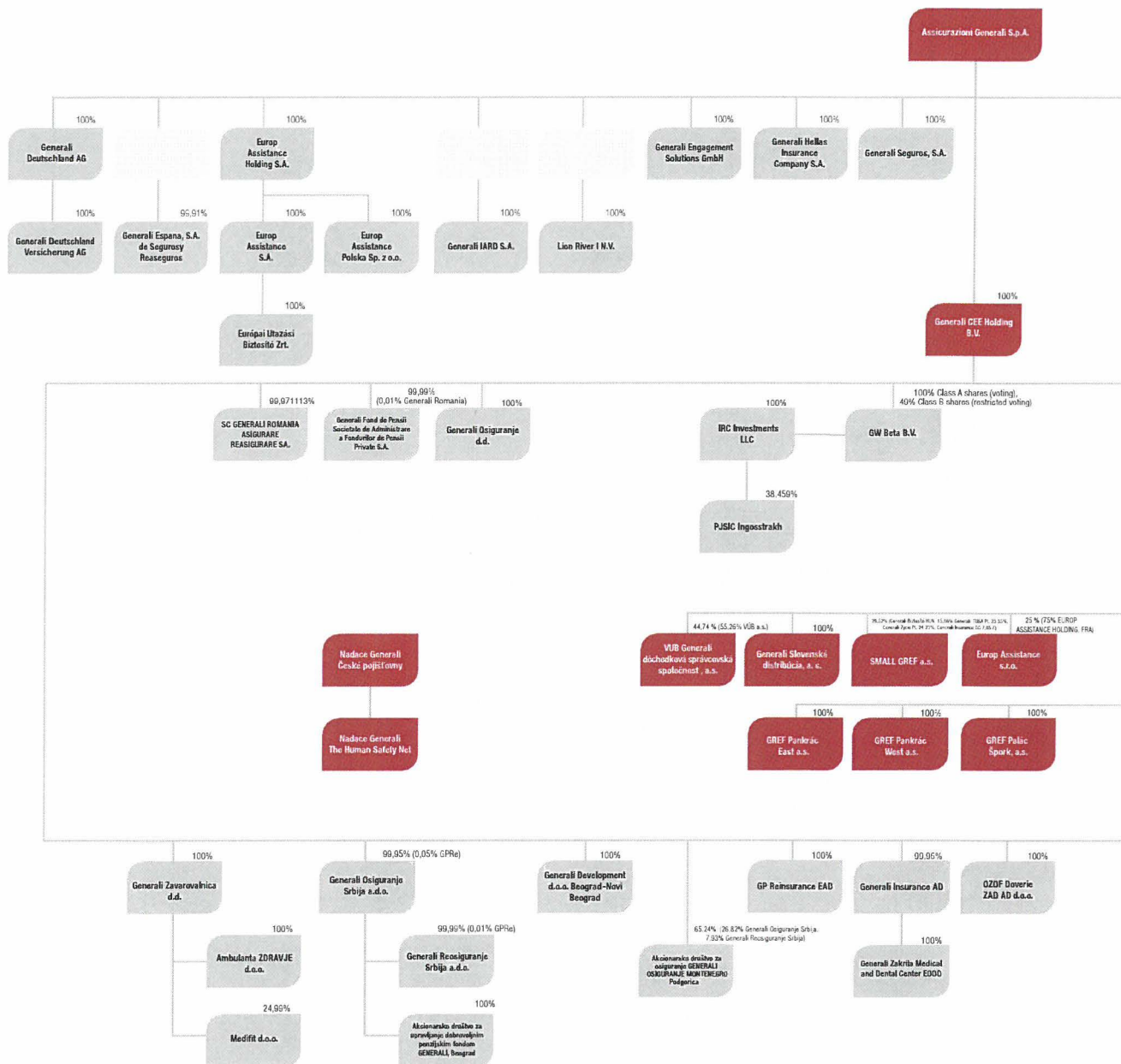


Miroslav Žbel  
předseda představenstva



Ivana Vichrová  
místopředseda představenstva

## Struktura koncernu a skupiny Generali CEE Holding B.V. k 31. prosinci 2025





## 6. ÚČETNÍ ZÁVĚRKA A ZPRÁVA AUDITORA K 31. 12. 2025

### Rozvaha

K 31. 12. 2025 v tis. Kč.

	Bod	Běžné účetní období			Minulé období
		Brutto	Korekce	Netto	Netto
<b>AKTIVA CELKEM</b>		1 338 766	-246 516	1 092 250	1 138 721
<b>B. Dlouhodobý majetek</b>	4	369 535	-230 969	138 566	193 556
<b>B. I. Dlouhodobý nehmotný majetek</b>	4	74 771	-70 783	3 988	14 543
<b>B. I. 2. Ocenitelná práva</b>		73 944	-69 956	3 988	14 528
B. I. 2. 1. Software		73 944	-69 956	3 988	14 528
B. I. 4. Ostatní dlouhodobý nehmotný majetek		827	-827	0	15
B. I. 5. Poskytnuté zálohy na dlouhodobý nehmotný majetek a nedokončený dlouhodobý nehmotný majetek		0	0	0	0
B. I. 5. 2. Nedokončený dlouhodobý nehmotný majetek		0	0	0	0
<b>B. II. Dlouhodobý hmotný majetek</b>	4	294 764	-160 186	134 578	179 013
<b>B. II. 1. Pozemky a stavby</b>		252 440	-138 835	113 605	147 706
B. II. 1. 2. Stavby		252 440	-138 835	113 605	147 706
B. II. 2. Hmotné movité věci a jejich soubory		29 097	-15 608	13 489	16 976
B. II. 3. Oceňovací rozdíl k nabytému majetku		5 743	-5 743	0	0
B. II. 5. Poskytnuté zálohy na dlouhodobý hmotný majetek a nedokončený dlouhodobý hmotný majetek		7 484	0	7 484	14 331
B. II. 5. 2. Nedokončený dlouhodobý hmotný majetek		7 484	0	7 484	14 331
<b>C. Oběžná aktiva</b>		962 277	-15 547	946 730	941 665
<b>C. II. Pohledávky</b>	5,6	643 787	-15 547	628 240	547 039
<b>C. II. 1. Dlouhodobé pohledávky</b>	5	87 150	0	87 150	70 563
C. II. 1. 4. Odložená daňová pohledávka	5	87 150	0	87 150	70 563
<b>C. II. 2. Krátkodobé pohledávky</b>	5,6	556 637	-15 547	541 090	476 476
C. II. 2. 1. Pohledávky z obchodních vztahů		121 771	-13 032	108 739	98 310
C. II. 2. 4. Pohledávky – ostatní		434 866	-2 515	432 351	378 166
C. II. 2. 4. 3. Stát – daňové pohledávky		1 760	0	1 760	0
C. II. 2. 4. 4. Krátkodobé poskytnuté zálohy		302 951	0	302 951	261 683
C. II. 2. 4. 5. Dohadné účty aktivní		127 503	0	127 503	116 405
C. II. 2. 4. 6. Jiné pohledávky		2 652	-2 515	137	78
<b>C. IV. Peněžní prostředky</b>	7	318 490	0	318 490	394 626
C. IV. 1. Peněžní prostředky v pokladně		219	0	219	813
C. IV. 2. Peněžní prostředky na účtech		318 271	0	318 271	393 813
<b>D. Časové rozlišení aktiv</b>	8	6 954	0	6 954	3 500
D. 1. Náklady příštích období		6 954	0	6 954	3 500

	<b>Bod</b>	<b>Běžné období</b>	<b>Minulé období</b>
<b>PASIVA CELKEM</b>		1 092 250	1 138 721
A. <b>Vlastní kapitál</b>	9	150 243	199 256
A. I. <b>Základní kapitál</b>	9	2 000	2 000
A. I. 1. Základní kapitál		2 000	2 000
A. II. <b>Ážio a kapitálové fondy</b>	9	42 862	42 862
A. II. 1. <b>Ážio</b>		696	696
A. II. 2. <b>Kapitálové fondy</b>		42 166	42 166
A. II. 2. 1. Ostatní kapitálové fondy		42 166	42 166
A. III. <b>Fondy ze zisku</b>	9	20	20
A. III. 1. Ostatní rezervní fond		20	20
A. IV. <b>Výsledek hospodaření minulých let (+/-)</b>	9	132	83 327
A. IV. 1. Nerozdělený zisk minulých let		132	83 327
A. V. <b>Výsledek hospodaření běžného účetního období (+/-)</b>	9	105 229	71 047
B. + C. <b>Cizí zdroje</b>		940 817	937 879
B. <b>Rezervy</b>	10	117 221	112 722
B. 2. Rezerva na daň z příjmů		13 379	5 563
B. 4. Ostatní rezervy		103 842	107 159
C. <b>Závazky</b>	11, 12	823 596	825 157
C. II. <b>Krátkodobé závazky</b>	12	823 596	825 157
C. II. 3. Krátkodobé přijaté zálohy		9 973	207
C. II. 4. Závazky z obchodních vztahů		107 512	126 151
C. II. 8. <b>Závazky ostatní</b>	12	706 111	698 799
C. II. 8. 3. Závazky k zaměstnancům		32 483	34 318
C. II. 8. 4. Závazky ze sociálního zabezpečení a zdravotního pojištění		16 948	18 195
C. II. 8. 5. Stát – daňové závazky a dotace		4 194	4 435
C. II. 8. 6. Dohadné účty pasivní		649 542	638 928
C. II. 8. 7. Jiné závazky		2 944	2 923
D. <b>Časové rozlišení pasiv</b>		1 190	1 586
D. 2. Výnosy příštích období		1 190	1 586

## Výkaz zisku a ztráty

Za rok končící 31. 12. 2025 v tis. Kč.

		Bod	Běžné období	Minulé období
I.	Tržby z prodeje výrobků a služeb	15	5 138 997	4 962 728
A.	<b>Výkonová spotřeba</b>	17	4 154 016	3 972 254
A. 2.	Spotřeba materiálu a energie		76 361	77 959
A. 3.	Služby		4 077 655	3 894 295
D.	<b>Osobní náklady</b>	16	767 604	806 876
D. 1.	Mzdové náklady		552 801	573 789
D. 2.	Náklady na sociální zabezpečení, zdravotní pojištění a ostatní náklady		214 803	233 087
D. 2. 1.	Náklady na sociální zabezpečení a zdravotní pojištění		168 227	187 047
D. 2. 2.	Ostatní náklady		46 576	46 040
E.	<b>Úprava hodnot v provozní oblasti</b>		73 114	76 752
E. 1.	Úpravy hodnot dlouhodobého nehmotného a hmotného majetku		72 236	79 775
E. 1. 1.	Úpravy hodnot dlouhodobého nehmotného a hmotného majetku – trvalé		73 236	80 775
	Úpravy hodnot dlouhodobého nehmotného a hmotného majetku – dočasné		-1 000	-1 000
E. 3.	Úpravy hodnot pohledávek		878	-3 023
III.	<b>Ostatní provozní výnosy</b>	17	9 236	9 103
III. 1.	Tržby z prodaného dlouhodobého majetku		154	82
III. 3.	Jiné provozní výnosy		9 082	9 021
F.	<b>Ostatní provozní náklady</b>	17	7 068	15 212
F. 1.	Zůstatková cena prodaného dlouhodobého majetku		1 754	6 262
F. 3.	Daně a poplatky		174	94
F. 4.	Rezervy v provozní oblasti a komplexní náklady příštích období		-3 318	8 699
F. 5.	Jiné provozní náklady		8 458	157
*	<b>* Provozní výsledek hospodaření (+/-)</b>		146 431	100 737
VI.	<b>Výnosové úroky a podobné výnosy</b>		8 391	6 396
VII.	<b>Ostatní finanční výnosy</b>		64	5
K.	<b>Ostatní finanční náklady</b>	17	523	337
*	<b>Finanční výsledek hospodaření (+/-)</b>		7 932	6 064
**	<b>Výsledek hospodaření před zdaněním (+/-)</b>		154 363	106 801
L.	<b>Daň z příjmů</b>	13	49 134	35 754
L. 1.	Daň z příjmů splatná	13	65 721	45 989
L. 2.	Daň z příjmů odložená (+/-)	13	-16 587	-10 235
**	<b>Výsledek hospodaření po zdanění (+/-)</b>	9	105 229	71 047
***	<b>Výsledek hospodaření za účetní období (+/-)</b>	9	105 229	71 047
*	<b>Čistý obrat za účetní období</b>		5 138 997	4 962 728

## Přehled o peněžních tocích

Za rok končící 31. 12. 2025 v tis. Kč.

		Stav v běžném období	Stav v minulém období 2024
<b>Peněžní toky z provozní činnosti</b>			
Z.	<b>Výsledek hospodaření za běžnou činnost bez zdanění (+/-)</b>	154 363	106 801
A. 1.	Úpravy o nepeněžní operace	63 168	85 789
A. 1. 1.	Odpisy stálých aktiv a pohledávek	73 397	81 330
A. 1. 2.	Změna stavu opravných položek	-121	-4 023
A. 1. 3.	Změna stavu rezerv	-3 317	8 698
A. 1. 5.	(Zisk) / ztráta z prodeje stálých aktiv	1 600	6 180
A. 1. 6.	Úrokové náklady a výnosy	-8 391	-6 396
A *	<b>Čistý peněžní tok z provozní činnosti před zdaněním, změnami pracovního kapitálu, placenými úroky a mimořádnými položkami</b>	217 531	192 590
A. 2.	Změna stavu nepeněžních složek pracovního kapitálu	-70 904	1 088
A. 2. 2.	Změna stavu obchodních pohledávek	-10 488	-13 130
A. 2. 3.	Změna stavu ostatních pohledávek a přechodných účtů aktiv	-58 459	-74 560
A. 2. 4.	Změna stavu obchodních závazků	-18 639	39 977
A. 2. 5.	Změna stavu ostatních závazků a přechodných účtů pasiv	16 682	48 801
A **	<b>Čistý peněžní tok z provozní činnosti před zdaněním, placenými úroky a mimořádnými položkami</b>	146 627	193 678
A. 4. 1.	Zaplacená daň z příjmů	-57 905	-41 219
A ***	<b>Čistý peněžní tok z provozní činnosti</b>	88 722	152 459
<b>Peněžní toky z investiční činnosti</b>			
B. 1. 1.	Výdaje spojené s pořízením stálých aktiv	-19 161	-96 471
B. 2. 1.	Příjmy z prodeje stálých aktiv	154	82
B. 4. 1.	Přijaté úroky	8 391	6 396
B ***	<b>Čistý peněžní tok vztahující se k investiční činnosti</b>	-10 616	-89 993
<b>Peněžní toky z finanční činnosti</b>			
C. 2. 2.	Vyplacené podíly na zisku	-154 242	0
C ***	<b>Čistý peněžní tok vztahující se k finanční činnosti</b>	-154 242	0
F.	<b>Čisté zvýšení, resp. snížení peněžních prostředků</b>	-76 136	62 466
P.	<b>Stav peněžních prostředků a peněžních ekvivalentů na začátku účetního období</b>	394 626	332 160
R.	<b>Stav peněžních prostředků a peněžních ekvivalentů na konci účetního období</b>	318 490	394 626

## Přehled o změnách vlastního kapitálu

Za rok končící 31. 12. 2025 v tis. Kč.

	Základní kapitál	Emisní ážio	Ostatní rezervní fondy	Ostatní kapitálové fondy	Nerozdělený zisk nebo neuhrazená ztráta minulých let	Zisk (ztráta)	Celkem
<b>ZŮSTATEK K 1. 1. 2024</b>	2 000	696	20	42 166	132	83 195	128 209
Rozdělení zisku z minulého roku	0	0	0	0	83 195	-83 195	0
Výsledek hospodaření za běžný rok	0	0	0	0	0	71 047	71 047
<b>ZŮSTATEK K 31. 12. 2024</b>	2 000	696	20	42 166	83 327	71 047	199 256
<b>ZŮSTATEK K 1. 1. 2025</b>	2 000	696	20	42 166	83 327	71 047	199 256
Rozdělení zisku z minulého roku	0	0	0	0	-83 195	-71 047	-154 242
Výsledek hospodaření za běžný rok	0	0	0	0	0	105 229	105 229
<b>ZŮSTATEK K 31. 12. 2025</b>	2 000	696	20	42 166	132	105 229	150 243

# 1. POPIS SPOLEČNOSTI

Generali Česká Distribuce a.s. je akciová společnost, která vznikla dne 19. prosince 1991 a sídlí v Praze 4, Na Pankráci 1658/121, Nusle, PSČ 140 00, Česká republika, identifikační číslo 447 95 084.

Předchůdcem Společnosti byl Generali Development s.r.o., který až do poloviny roku 2014 poskytoval IT služby, teprve na podzim 2016 došlo k faktickému obnovení činnosti Společnosti pro distribuční účely. Hlavním předmětem Společnosti od 1. 4. 2017 byla činnost výhradního pojišťovacího agenta. Ke stejnému datu byl do Společnosti převeden celý interní obchod Generali České pojišťovny a.s., tedy pojišťovací zprostředkovatelé a pobočková síť zaměstnanců.

Dne 26. března 2020 uzavřely statutární orgány ČP Distribuce a.s., IČO 447 95 084 (dále jen „nástupnická Společnost“ nebo „Společnost“) a Generali Distribuce a.s., IČ: 271 08 562 (dále jen „zanikající Společnost“) Projekt fúze sloučením, na základě kterého, se výše uvedené společnosti sloučily do Generali Česká Distribuce a.s. s rozhodným dnem fúze 1. ledna 2020. Tato skutečnost byla zapsána do obchodního rejstříku dne 23. července 2020.

K 1. lednu 2024 došlo k převodu cca 200 nájemných smluv na prostory sloužící k podnikání z Generali České pojišťovny a.s. do Generali České Distribuce a.s. formou dohod o postoupení práv a povinností. Součástí některých dohod byl i převod technických zhodnocení z Generali České pojišťovny a.s. do Generali České Distribuce a.s.

K 1. červenci 2025 došlo v Generali České distribuci a.s. k organizační změně. Počet regionálních ředitelství by snížen z 15 na 10 a došlo k úpravě struktury regionálních podpůrných týmů. Cílem těchto změn je zjednodušení procesů, zvýšení efektivity řízení a jasnější vymezení rolí a kompetencí v jednotlivých regionech.

## Předmětem podnikání Společnosti k 31. 12. 2025 je:

- | zprostředkování pojištění v postavení samostatný zprostředkovatel (ve smyslu § 6 zákona č. 170/2018 Sb., o distribuci pojištění a zajištění),
- | zprostředkovávání spotřebitelského úvěru v postavení samostatný zprostředkovatel (ve smyslu § 17 zákona č. 257/2016 Sb., o spotřebitelském úvěru),
- | Investiční zprostředkovatel (dle § 29 zákona č. 256/2004 Sb., zákona o podnikání na kapitálovém trhu),
- | zprostředkování doplňkového penzijního spoření v postavení samostatný zprostředkovatel (ve smyslu § 77 zákona č. 427/2011 Sb., o doplňkovém penzijním spoření),
- | výroba, obchod a služby neuvedené v přílohách 1 až 3 živnostenského zákona,
- | poskytování platební služby dle zákona č. 370/2017 Sb., o platebním styku.

Jediným akcionářem společnosti je k 31. 12. 2025 Generali Česká pojišťovna a.s.

Jediným akcionářem Generali České pojišťovny a.s. je Generali CEE Holding B.V se sídlem De entree 91, 1101 BH, Amsterdam, Nizozemsko.

Společnost nepřipravuje konsolidovanou účetní závěrku.

Konečnou mateřskou společností je společnost Assicurazioni Generali S.p.A. (dále jen „skupina Generali“). Konsolidovaná účetní závěrka skupiny Generali je veřejně dostupná na internetové adrese [www.generali.com](http://www.generali.com). Společnost je součástí skupiny Generali zapsané v italském registru pojišťovacích skupin, vedeném Institutem pro výkon dohledu nad pojišťovnictvím (IVASS), pod číslem 026.

Příložená účetní závěrka je připravena jako samostatná.

Společnost nemá uzavřenou ovládací smlouvu/smlouvu o rozdělení zisku s mateřskou společností.

Společnost nemá organizační složku v zahraničí.

Společnost nenabyla žádné vlastní akcie ani podíly.

## Členové statutárního orgánu k 31. prosinci 2025:

### Představenstvo:

Miroslav Žbel	předseda
Ivana Vichrová	místopředseda
Tomáš Marek	člen

### Dozorčí rada:

Marián Zelko	předseda
Katarína Bobotová	člen
Ivana Žíková	člen
Lenka Kejíková	člen
Josef Beneš	člen
Milan Novotný	člen

Společnost zastupují společně vždy alespoň dva členové představenstva. Společnost je přímo řízena jednotlivými členy představenstva dle rozdělení jednotlivých kompetencí.

## 2. ZÁKLADNÍ VÝCHODISKA PRO VYPRACOVÁNÍ ÚČETNÍ ZÁVĚRKY

Příložená účetní závěrka byla připravena podle zákona o účetnictví č. 563/1991 Sb. a prováděcí vyhlášky č. 500/2002 Sb., ve znění platném pro rok 2025 a 2024 na základě předpokladu nepřetržitého trvání podniku.

### 3. OBECNÉ ÚČETNÍ ZÁSADY, ÚČETNÍ METODY A ODCHYLKY OD TĚCHTO METOD

Způsoby oceňování, které společnost používala při sestavení účetní závěrky za rok 2025 a 2024, jsou následující:

#### a) Dlouhodobý nehmotný majetek

Dlouhodobý nehmotný majetek se oceňuje v pořizovacích cenách, které obsahují cenu pořízení a náklady s pořízením související.

Dlouhodobý nehmotný majetek nad 80 tis. Kč je odepisován do nákladů na základě předpokládané doby životnosti příslušného majetku.

Drobný nehmotný majetek s pořizovací cenou do 80 tis. Kč je účtován přímo do nákladů v roce pořízení a dále je veden jen v operativní evidenci.

#### Odpisy

Odpisy jsou vypočteny na základě pořizovací ceny a předpokládané doby životnosti příslušného majetku. Předpokládaná životnost je stanovena takto:

	Počet let (od–do)
Software	4
Software „Sirael“	20

Náklady na technické zhodnocení dlouhodobého nehmotného majetku zvyšují jeho pořizovací cenu. Opravy a údržba se účtují do nákladů.

#### b) Dlouhodobý hmotný majetek

Dlouhodobý hmotný majetek se oceňuje v pořizovacích cenách, které zahrnují cenu pořízení, náklady na dopravu, clo a další náklady s pořízením související.

Dlouhodobý hmotný majetek nad 80 tis. Kč se odepisuje po dobu ekonomické životnosti.

Drobný dlouhodobý hmotný majetek zahrnuje samostatné hmotné movité věci se samostatným technickoekonomickým určením, s pořizovací cenou v rozmezí od 6 250 Kč do 80 tis. Kč je účtován přímo do nákladů v roce pořízení a dále je veden jen v operativní evidenci.

Drobný dlouhodobý hmotný majetek s pořizovací cenou do 6 250 Kč je účtován přímo do nákladů v roce pořízení.

Nepeněžitý vklad hmotného majetku (tvořený vybraným majetkem od jediného akcionáře společnosti) byl při aktivaci v roce 2017 vykázán společností v zůstatkových cenách předchozího vlastníka. Splacení nepeněžitího vkladu bylo vykázáno ve prospěch účtu ostatních kapitálových fondů dle smlouvy a znaleckého posudku. Rozdíl mezi nepeněžitým vkladem a zůstatkovou cenou byl vykázán jako Oceňovací rozdíl k nabytému majetku.

Náklady na technické zhodnocení dlouhodobého hmotného majetku zvyšují jeho pořizovací cenu. Opravy a údržba se účtují do nákladů.

### Odpisy

Odpisy jsou vypočteny na základě pořizovací ceny a předpokládané doby životnosti příslušného majetku. Předpokládaná životnost je stanovena takto:

	Počet let (od–do)
Stavby (stavební práce na cizím majetku)	5
Hmotné movité věci a jejich soubory (přístroje, zařízení, inventář)	4–10
Oceňovací rozdíl k nabytému majetku	1
Drobný dlouhodobý hmotný majetek	1

## c) Peněžní prostředky

Peněžní prostředky tvoří ceniny, peníze v hotovosti a na bankovních, či spořicíh účtech.

## d) Pohledávky

Pohledávky se oceňují jmenovitou hodnotou. Nakoupené pohledávky se oceňují pořizovací cenou. Ocenění pochybných pohledávek se snižuje pomocí opravných položek na vrub nákladů na jejich realizační hodnotu.

## e) Vlastní kapitál

Základní kapitál společnosti se vykazuje ve výši zapsané v obchodním rejstříku městského soudu v Praze. Případné zvýšení nebo snížení základního kapitálu na základě rozhodnutí valné hromady, které nebylo ke dni účetní závěrky zaregistrováno, se vykazuje jako změny základního kapitálu. Vklady přesahující základní kapitál se vykazují jako ážio. Ostatní kapitálové fondy jsou tvořeny peněžitými či nepeněžitými vklady nad hodnotu základního kapitálu, dary do hmotného majetku apod. Podle stanov společnosti společnost nevytváří rezervní fond ze zisku.

## f) Cizí zdroje

Společnost vytváří zákonné rezervy ve smyslu zákona o rezervách a rezervy na ztráty a rizika v případech, kdy lze s vysokou mírou pravděpodobnosti stanovit titul, výši a termín plnění při dodržení věčné a časové souvislosti.

Dlouhodobé i krátkodobé závazky se vykazují ve jmenovitých hodnotách.

Dlouhodobé i krátkodobé závazky k úvěrovým institucím se vykazují ve jmenovité hodnotě. Za krátkodobé závazky k úvěrovým institucím se považuje i část dlouhodobých závazků k úvěrovým institucím, která je splatná do jednoho roku od rozvahového dne.

## g) Devizové operace

Majetek a závazky pořízené v cizí měně se oceňují v českých korunách v kurzu platném ke dni jejich vzniku a k rozvahovému dni byly položky peněžité povahy oceněny kurzem platným k 31. 12. vyhlášeným Českou národní bankou.

Realizované i nerealizované kurzové zisky a ztráty se účtují do finančních výnosů nebo finančních nákladů běžného roku.

## h) Použití odhadů

Sestavení účetní závěrky vyžaduje, aby vedení společnosti používalo odhady a předpoklady, jež mají vliv na vykazované hodnoty majetku a závazků k datu účetní závěrky a na vykazovanou výši výnosů a nákladů za sledované období. Vedení společnosti stanovilo tyto odhady a předpoklady na základě všech jemu dostupných relevantních informací. Nicméně, jak vyplývá z podstaty odhadu, skutečné hodnoty v budoucnu se mohou od těchto odhadů odlišovat.

## i) Účtování výnosů a nákladů

Náklady a výnosy zachycuje společnost podle těchto zásad:

- Náklady a výnosy se účtují zásadně do období, s nímž časově a věcně souvisí.
- Opravy nákladů a výnosů minulých účetních období se účtují na speciálních účtech nákladů a výnosů. V případě, že jde o významnou částku těchto oprav, je dopad vykázán v řádku rozvahy „Jiný výsledek hospodaření minulých let“.
- Náklady a výdaje, které se týkají budoucích období, je nutno časově rozlišit ve formě nákladů příštích období nebo výdajů příštích období.
- Výnosy a příjmy, které se týkají budoucích období, je nutno časově rozlišit ve formě výnosů příštích období nebo příjmů příštích období.

Výnosy za poskytování služeb Společnosti jsou konstruovány takto:

- Odměna za zprostředkování pojištění a pomoc Generali České pojišťovně a.s. při správě pojištění (tzv. „přímé provize“).
- Odměna za zprostředkování ostatních finančních služeb a produktů je tzv. třetími stranami poskytována přímo Společnosti.
- Odměna za činnosti při správě pojištění zajišťované zaměstnanci poboček a ostatní podpůrné činnosti související se zprostředkováním pojištění a pomoci při správě pojištění pro Generali Českou pojišťovnu a.s. (tzv. „nepřímé provize“). Tato odměna je stanovena na bázi nákladů (nejméně v jejich skutečné výši) na tyto činnosti a ziskové přírážky.

Společnost účtuje o těchto výnosech dle právního nároku na obdržení provize.

- Výnosy z pronájmů prostor jsou účtovány v souladu s uzavřenými smlouvami a v případě potřeby zachyceny na účtech časového rozlišení.

## **j) Daň z příjmů**

Náklad na daň z příjmů se počítá za pomoci platné daňové sazby z účetního zisku zvýšeného nebo sníženého o trvale nebo dočasně daňově neuznatelné náklady a nezdaňované výnosy (např. tvorba a zúčtování ostatních rezerv a opravných položek, náklady na reprezentaci, rozdíl mezi účetními a daňovými odpisy atd.). Dále se zohledňují položky snižující základ daně (dary), odčitatelné položky (daňová ztráta, náklady na realizaci projektů výzkumu a vývoje) a slevy na dani z příjmů.

Odložená daňová povinnost odráží daňový dopad přechodných rozdílů mezi zůstatkovými hodnotami aktiv a pasiv z hlediska účetnictví a stanovení základu daně z příjmu s přihlédnutím k období realizace.

Při výpočtu odložené daně není zohledněna dorovnávací daň.

O odložené daňové pohledávce se účtuje v případě, kdy neexistuje pochybnost o jejím dalším uplatnění v následujících účetních obdobích.

## **k) Následné události**

Dopad událostí, které nastaly mezi rozvahovým dnem a dnem sestavení účetní závěrky, je zachycen v účetních výkazech v případě, že tyto události poskytly doplňující informace o skutečnostech, které existovaly k rozvahovému dni.

V případě, že mezi rozvahovým dnem a dnem sestavení účetní závěrky došlo k významným událostem zohledňujícím skutečnosti, které nastaly po rozvahovém dni, jsou důsledky těchto událostí popsány v příloze účetní závěrky, ale nejsou zaúčtovány v účetních výkazech.

## 4. DLOUHODOBÝ MAJETEK

### a) Dlouhodobý nehmotný majetek (v tis. Kč)

#### POŘIZOVACÍ CENA

	Počáteční zůstatek	Přírůstky	Vyřazení	Převody	Konečný zůstatek
Software	67 228	5 549	0	1 167	73 944
Ostatní nehmotný majetek	827	0	0	0	827
Nedokončený dlouhodobý nehmotný majetek	0	1 167	0	-1 167	0
<b>Celkem 2025</b>	<b>68 055</b>	<b>6 716</b>	<b>0</b>	<b>0</b>	<b>74 771</b>
<b>Celkem 2024</b>	<b>61 960</b>	<b>6 095</b>	<b>0</b>	<b>0</b>	<b>68 055</b>

#### OPRAVNÉ POLOŽKY A OPRAVKY

	Počáteční zůstatek	Odpisy	Vyřazení	Konečný zůstatek	Opravné položky	Korekce celkem	Účetní hodnota
Software	46 450	18 256	0	64 706	5 250	69 956	3 988
Ostatní nehmotný majetek	812	15	0	827	0	827	0
Nedokončený dlouhodobý nehmotný majetek	0	0	0	0	0	0	0
<b>Celkem 2025</b>	<b>47 262</b>	<b>18 271</b>	<b>0</b>	<b>65 533</b>	<b>5 250</b>	<b>70 783</b>	<b>3 988</b>
<b>Celkem 2024</b>	<b>35 015</b>	<b>12 247</b>	<b>0</b>	<b>47 262</b>	<b>6 250</b>	<b>53 512</b>	<b>14 543</b>

Vzhledem k očekávané míře využití Softwaru Sirael do budoucna, společnost k 31. 12. 2012 snížila zůstatkovou hodnotu na odhadovanou zpětně ziskatelnou částku dočasně opravnou položkou ve výši 18 250 tis. Kč, která je čtvrtletně upravována o částku odpisů ve výši 250 tis. Kč za kvartál. Výše opravné položky k 31. 12. 2025 a k 31. 12. 2024 činí 5 250 tis. Kč a 6 250 tis. Kč (viz bod 6).

V roce 2025 a 2024 společnost nezískala bezplatně dlouhodobý nehmotný majetek.

## b) Dlouhodobý hmotný majetek (v tis. Kč)

### POŘIZOVACÍ CENA

	Počáteční zůstatek	Přírůstky	Vyřazení	Převody	Konečný zůstatek
Stavební práce na cizím majetku	239 429	6 440	-5 285	11 856	252 440
Hmotné movité věci a jejich soubory	29 322	994	-1 219	0	29 097
Oceňovací rozdíl k nabytému majetku	12 891	0	-7 148	0	5 743
Nedokončený dlouhodobý hmotný majetek	14 331	5 009	0	-11 856	7 484
<b>Celkem 2025</b>	<b>295 973</b>	<b>12 443</b>	<b>-13 652</b>	<b>0</b>	<b>294 764</b>
<b>Celkem 2024</b>	<b>215 531</b>	<b>90 678</b>	<b>-10 236</b>	<b>-220</b>	<b>295 973</b>

### OPRAVNÉ POLOŽKY A OPRÁVKY

	Počáteční zůstatek	Odpisy	Vyřazení	Konečný zůstatek	Účetní hodnota
Stavební práce na cizím majetku	91 723	50 643	-3 531	138 835	113 605
Hmotné movité věci a jejich soubory	12 346	4 321	-1 059	15 608	13 489
Oceňovací rozdíl k nabytému majetku	12 891	0	-7 148	5 743	0
Nedokončený dlouhodobý hmotný majetek	0	0	0	0	7 484
<b>Celkem 2025</b>	<b>116 960</b>	<b>54 964</b>	<b>-11 738</b>	<b>160 186</b>	<b>134 578</b>
<b>Celkem 2024</b>	<b>51 549</b>	<b>68 338</b>	<b>-2 927</b>	<b>116 960</b>	<b>179 013</b>

Oceňovací rozdíl k nabytému majetku, který byl tvořen převážně drobným hmotným majetkem, ve výši 12 891 tis. Kč vznikl v roce 2017 v důsledku nepeněžitých vkladů od jediného vlastníka společnosti. V témže roce byl do nákladů zaúčtován odpis tohoto oceňovacího rozdílu ve výši 12 891 tis. Kč. K 31. 12. 2025 byla větší část tohoto majetku v hodnotě 7 148 tis. Kč vyřazena z evidence.

## 5. POHLEDÁVKY

Na nesplacené pohledávky (pohledávky za pojišťovacími zprostředkovateli a další pohledávky), které jsou považovány za pochybné, byly k 31. 12. 2025 vytvořeny účetní opravné položky ve výši 15 547 tis. Kč (za rok 2024 ve výši 14 668 tis. Kč) a daňové opravné položky ve výši 0 tis. Kč (za rok 2024 ve výši 0 tis. Kč).

(tis. Kč)	31. 12. 2025	31. 12. 2024
<b>Pohledávky z obchodních vztahů</b>	108 739	98 310
<b>Pohledávky ostatní:</b>	432 351	378 166
Stát – daňové pohledávky	1 760	0
Krátkodobé poskytnuté zálohy	302 951	261 683
Dohadné účty aktivní	127 503	116 405
Jiné pohledávky	137	78
<b>Zůstatková hodnota krátkodobých pohledávek</b>	541 090	476 476
Odložená daňová pohledávka (viz. bod 13)	87 150	70 563
<b>Zůstatková hodnota dlouhodobých pohledávek</b>	87 150	70 563
<b>Zůstatková hodnota pohledávek celkem</b>	628 240	547 039

Společnost z důvodu nedobytnosti odepsala do nákladů v roce 2025 a 2024 pohledávky ve výši 6 578 tis. Kč a 4 562 tis. Kč.

Pohledávky z obchodních vztahů k 31. 12. 2025 a k 31. 12. 2024 tvoří zejména pohledávky za služby poskytnuté odběratelům.

Krátkodobé poskytnuté zálohy k 31. 12. 2025 a k 31. 12. 2024 představují zejména zálohy na sdílené služby Generali České pojišťovně a.s. a zálohy vůči Acreditě s.r.o.

Dohadné účty aktivní zahrnují především dohadné položky na provize třetích stran, provize za sjednané obchody a služby, motivační stáže, služby spojené s pronájmem budov.

Pohledávky za spřízněnými osobami (viz bod 18).

Společnost eviduje v podrozvahové evidenci smluvní pokuty ve výši 8 502 tis. Kč za rok 2025 (za rok 2024 ve výši 11 930 tis. Kč).

## 6. OPRAVNÉ POLOŽKY

Opravné položky vyjadřují přechodné snížení hodnoty aktiv (uvedených v bodech 4 a 5).

Změny na účtech opravných položek (v tis. Kč):

Opravné položky k:	Zůstatek k 31. 12. 2023	Tvorba opravné položky	Zúčtování opravné položky	Zůstatek k 31. 12. 2024	Tvorba opravné položky	Zúčtování opravné položky	Zůstatek k 31. 12. 2025
Dlouhodobému majetku	7 250	0	1 000	6 250	0	1 000	5 250
Pohledávkám – zákonným	0	1 662	1 662	0	4 059	4 059	0
Pohledávkám – účetním	17 691	0	3 023	14 668	6 097	5 218	15 547

## 7. KRÁTKODOBÝ FINANČNÍ MAJETEK A PENĚŽNÍ PROSTŘEDKY

K 31. 12. 2025 a k 31. 12. 2024 měla Společnost následující zůstatky bankovních účtů (v tis. Kč):

318 271 a 393 813. Zůstatek peněžních ekvivalentů (v tis. Kč) k 31. 12. 2025 a k 31. 12. 2024 činí 219 a 813.

## 8. ČASOVÉ ROZLIŠENÍ AKTIV

Náklady příštích období zahrnují především uhrazené částky za služby (licence, přístupy do aplikace). Položky jsou účtovány do nákladů období, do kterého věcně a časově přísluší.

## 9. VLASTNÍ KAPITÁL

Přehled o změnách vlastního kapitálu (v tis. Kč):

	Zůstatek k 31. 12. 2023	Zvýšení	Snížení	Zůstatek k 31. 12. 2024	Zvýšení	Snížení	Zůstatek k 31. 12. 2025
<b>Základní kapitál</b>	2 000	0	0	2 000	0	0	2 000
<b>Ostatní kapitálové fondy</b>	42 166	0	0	42 166	0	0	42 166
<b>Emisní Ážio</b>	696	0	0	696	0	0	696
<b>Ostatní rezervní fondy</b>	20	0	0	20	0	0	20
<b>Nerozdělený zisk minulých let</b>	132	83 195	0	83 327	0	83 195	132
<b>Neuhrazená ztráta minulých let</b>	0	0	0	0	0	0	0
<b>Jiný VH minulých let</b>	0	0	0	0	0	0	0
<b>Výsledek hospodaření běžného účetního období</b>	83 195	71 047	83 195	71 047	105 229	71 047	105 229
<b>Celkem vlastní kapitál</b>	128 209	154 242	83 195	199 256	105 229	154 242	150 243

Základní kapitál Společnosti k 31. 12. 2025 a k 31. 12. 2024 se skládá z podílu plně upsaných a splacených akcií, s nominální hodnotou 2 000 tis. Kč.

Ostatní kapitálové fondy se skládají z kapitalizace částí dříve poskytnuté půjčky ve výši 15 000 tis. Kč z roku 2009 od tehdejší mateřské společnosti a nepeněžitého vkladu (viz níže).

Generali Česká pojišťovna a.s. na základě rozhodnutí představenstva Generali České pojišťovny poskytla v květnu 2017 Společnosti nepeněžitý příplatek do vlastního kapitálu Společnosti, mimo základní kapitál, a to formou nepeněžitého vkladu, tvořeného vybraným movitým majetkem a drobným majetkem, dle znaleckého posudku v celkové výši 27 166 tis. Kč.

Společnost netvoří od 2017 v souladu se stanovami rezervní fond ze zisku běžného účetního období.

V souladu s rozhodnutími jediného akcionáře ze dne 24. 6. 2025 a 26. 8. 2025 za účetní rok 2024 Společnost v roce 2025 vyplatila jedinému akcionáři dividendu ve výši 154 242 tis. Kč ze zisku Společnosti za účetní rok 2024 ve výši 71 047 tis. Kč a 83 195 tis. z nerozděleného zisku minulých let.

Hospodářským výsledkem Společnosti za účetní období 2025 je zisk, který po zdanění činí 105 229 tis. Kč. Do data podpisu této Výroční zprávy nebyl podán žádný návrh na rozdělení zisku za rok 2025.

## 10. REZERVY

Změny na účtech rezerv (v tis. Kč):

Rezervy	Zůstatek k 31. 12. 2023	Tvorba rezerv	Zúčtování rezerv	Zůstatek k 31. 12. 2024	Tvorba rezerv	Zúčtování rezerv	Zůstatek k 31. 12. 2025
Ostatní rezervy	98 461	73 457	64 759	107 159	96 812	100 129	103 842

Ostatní rezervy se k 31. 12. 2025 skládají zejména z rezervy na věcnostní bonus zprostředkovatelům ve výši 69 140 tis. Kč (79 834 tis. Kč k 31. 12. 2024), restrukturalizační rezervy ve výši 7 217 tis. Kč (7 255 tis. Kč k 31.12.2024), z provozní rezervy na vratky storen provizí ve výši 10 621 tis. Kč (8 120 tis. Kč k 31. 12. 2024), z rezervy na soudní spory ve výši 8 492 tis. Kč (8 646 tis. Kč k 31. 12. 2024) a rezervy na akciový program pro zaměstnance ve výši 8 373 tis. Kč (3 304 tis. Kč k 31. 12. 2024).

## 11. DLOUHODOBÉ ZÁVAZKY

Společnost neeviduje dlouhodobé závazky k 31. 12. 2025 (ani k 31. 12. 2024).

Společnost nemá závazky s dobou splatnosti delší než 5 let.

## 12. KRÁTKODOBÉ ZÁVAZKY

K 31. 12. 2025 a 31. 12. 2024 společnost neměla krátkodobé závazky po lhůtě splatnosti.

Krátkodobé závazky k 31. 12. (v tis. Kč):

(tis. Kč)	31. 12. 2025	31. 12. 2024
Krátkodobé přijaté zálohy	9 973	207
Závazky z obchodních vztahů	107 512	126 151
Závazky k zaměstnancům	32 483	34 318
Závazky ze sociálního zabezpečení	16 948	18 195
Daňové závazky	4 194	4 435
Jiné závazky	2 944	2 923
Dohadné účty pasivní	649 542	638 928
<b>Krátkodobé závazky celkem</b>	<b>823 596</b>	<b>825 157</b>

Dohadné účty pasivní k 31. 12. 2025 i k 31. 12. 2024 zahrnují především dohadné položky na provize, sdílené služby, služby spojené s nájmem budov, bonusy zaměstnanců, motivační stáže a nevybranou dovolenou.

Závazky z obchodních vztahů k 31. 12. 2025 i k 31. 12. 2024 tvoří zejména závazky vůči pojišťovacím zprostředkovatelům.

Jiné závazky k 31. 12. 2025 i k 31. 12. 2024 tvoří především závazky vůči penzijním společnostem a zdravotním pojišťovnám z titulu srážek zaměstnanců společnosti.

Závazky vůči spřízněným osobám (viz bod 18).

## 13. DAŇ Z PŘÍJMŮ

Na základě předběžné kalkulace společnost dosáhla zdanitelného příjmu a vyčíslila daň následovně (v tis. Kč):

	2025	2024
<b>Zisk před zdaněním</b>	154 363	106 801
<b>Nezdanitelné výnosy</b>	-12 215	-16 115
<b>Rozdíly mezi účetními a daňovými odpisy</b>	38 933	53 792
<b>Daňově neuznatelné položky</b>	106 498	76 282
• Tvorba opravných položek, netto	-122	-4 023
• Tvorba rezerv, netto	-3 317	8 699
• Ostatní (např. náklady na reprezentaci, manka a škody)	109 937	71 606
<b>Zdanitelný příjem / daňová ztráta</b>	287 579	220 760
<b>Odečet darů</b>	0	0
<b>Základ daně (upravený zdanitelný příjem)</b>	287 579	220 760
<b>Sazba daně z příjmu</b>	21 %	21 %
<b>Daň</b>	60 392	46 360
<b>Úprava daně minulých let</b>	5 329	-371
<b>Splatná daň – Daň z příjmu splatná celkem</b>	65 721	45 989

K 31. 12. 2025 společnost započítala rezervu na daň z příjmu s daňovou pohledávkou v částce 47 012 tis. Kč (40 797 tis. Kč k 31. 12. 2024) a vykazuje za rok 2025 rezervu na daň z příjmu roku 2025 ve výši 13 379 tis. Kč (za rok 2024 ve výši 5 563 tis. Kč).

Ve společnosti v současné době neprobíhá žádná kontrola finančního úřadu na daň z příjmu. DPH – kontroly mohou probíhat pouze na vedoucího člena skupiny (Generali Česká pojišťovna a.s.).

Společnost se v souladu se zákonem č. 416/2023 Sb., o dorovnávacích daních pro velké nadnárodní skupiny a velké vnitrostátní skupiny stala poplatníkem dorovnávací daně. Společnost vyhodnotila, že dopad dorovnávací daně na splatnou daň je za rok 2025 nulový nebo nevýznamný.

Společnost vyčíslila odloženou daň následovně (v tis. Kč):

Položky odložené daně	2025		2024	
	Odložená daňová pohledávka	Odložený daňový závazek	Odložená daňová pohledávka	Odložený daňový závazek
Rozdíl mezi účetní a daňovou zůstatkovou cenou dlouhodobého majetku	20 776	0	13 540	0
Ostatní přechodné rozdíly:				
• Rezervy	21 807	0	22 504	0
• Opravné položky	505	0	347	0
• Dohadné položky na bonusy	12 590	0	16 993	0
• Ostatní dohady	31 472	0	17 179	0
<b>Celkem</b>	<b>87 150</b>	<b>0</b>	<b>70 563</b>	<b>0</b>
<b>Netto</b>	<b>87 150</b>	<b>0</b>	<b>70 563</b>	<b>0</b>

K 31. 12. 2025 společnost zaúčtovala odloženou daňovou pohledávku ve výši 87 150 tis. Kč (70 563 tis. Kč k 31. 12. 2024) z titulu odložené daňové pohledávky na rezervách, opravných položkách, dohadných položkách a z rozdílu mezi účetní a daňovou zůstatkovou cenou u dlouhodobého majetku.

Společnost netvořila a neúčtovala (už od roku 2015) odloženou daň z Opravné položky k nehmotnému majetku – software a také z Opravné položky k pohledávkám z běžných obchodních vztahů, protože vyhodnotila, že jde o trvalý rozdíl, který nebude možné daňově uplatnit.

## 14. MAJETEK A ZÁVAZKY NEVYKÁZANÉ V ROZVAZE

Společnost neměla k 31. 12. 2025 a k 31. 12. 2024 majetek (vyjma postoupených a vlastních smluvních pokut a jiných pohledávek vedených v podrozvaze) a závazky (peněžní a nepeněžní povahy např. soudní spory, zaměstnanecké benefity, bankovní záruky atd.), které nejsou vykázány v rozvaze.

## 15. VÝNOSY

Rozpis výnosů společnosti z běžné činnosti (v tis. Kč):

	2025		2024	
	Domáci	Zahraniční	Domáci	Zahraniční
Výnosy z přímých provizí	2 874 224	0	2 734 917	0
Výnosy z provizí třetích stran*	174 925	0	164 952	0
Výnosy z nepřímých provizí	2 006 000	0	1 970 000	0
Výnosy z pronájmu	76 944	0	84 024	0
Ostatní výnosy z běžné činnosti	6 904	0	8 835	0
<b>Výnosy celkem</b>	<b>5 138 997</b>	<b>0</b>	<b>4 962 728</b>	<b>0</b>

\* Třetí strana představuje všechny partnery mimo GČP včetně partnerů ve skupině Generali.

Převážná část výnosů společnosti za rok 2025 i za rok 2024 je realizována od 3 hlavních zákazníků, a to od Generali České pojišťovny a.s., Generali Investments CEE, investiční společnosti, a.s. a Generali penzijní společnosti a.s. (viz. bod 18).

## 16. OSOBNÍ NÁKLADY

Rozpis osobních nákladů (v tis. Kč):

	2025		2024	
	Celkový počet zaměstnanců	Vedení společnosti	Celkový počet zaměstnanců	Vedení společnosti
Průměrný počet zaměstnanců	698	16	744	18
Mzdy	489 362	63 439	513 697	60 092
Sociální zabezpečení a zdravotní pojištění	153 465	14 762	172 014	15 033
Sociální náklady	45 569	1 007	44 950	1 090
<b>Osobní náklady celkem</b>	<b>688 396</b>	<b>79 208</b>	<b>730 661</b>	<b>76 215</b>

V roce 2025, resp. 2024 obdrželi členové dozorčí rady z důvodu jejich funkce odměny v celkové výši 0 tis. Kč a 0 tis. Kč. Částka vzniklých či sjednaných penzijních závazků týkajících se bývalých členů těchto orgánů v roce 2025, resp. 2024 činila 0 tis. Kč a 0 tis. Kč.

## 17. VÝZNAMNÉ POLOŽKY Z VÝKAZU ZISKU A ZTRÁTY

Náklady na služby představují především provizní náklady hrazené pojišťovacími zprostředkovatelům, nájemné kancelářských prostor a s ním spojené služby, služby IT a náklady na reprezentaci.

Odměny statutárnímu auditorovi za povinný audit účetní závěrky k 31. 12. 2025 činily 1 046 tis. Kč vč. DPH, k 31. 12. 2024 činily 1 026 tis. Kč.

Služby	2025	2024
Náklady na provize	3 292 320	3 184 484
Náklady na provize třetích stran	124 886	106 721
Ostatní provizní náklady	8 235	8 804
Nájemné vč. služeb (mimo energie)	153 874	158 590
Služby IT	168 045	118 879
Vedení účetnictví	8 180	7 929
Telefonní poplatky	1 634	1 750
Audit, právní a daňové poradenství	1 255	1 176
Náklady na reprezentaci	31 863	31 981
Opravy a údržba	4 312	4 325
Cestovní náhrady	10 423	11 068
Ostatní služby	272 628	258 588
<b>Gelkem</b>	<b>4 077 655</b>	<b>3 894 295</b>

V ostatních službách jsou zahrnuty zejména sdílené služby (např. za poskytování podpory obchodu, marketingových, mzdových a podpůrných služeb, za controlling, řízení pohledávek apod), soft skillové vzdělávání, služby poskytované mateřskou společností či Acredité s.r.o., stěhování poradenských míst a marketingové náklady.

### Ostatní provozní výnosy a ostatní provozní náklady (v tis. Kč):

	2025	2024
Ostatní provozní výnosy	9 236	9 103
Ostatní provozní náklady	7 068	15 212

Ostatní provozní výnosy tvoří tržby z prodaného dlouhodobého majetku, výnosy za motivační stáže, výnosy soudního řízení a jiné provozní výnosy.

Ostatní provozní náklady tvoří především provozní rezervy, daně a poplatky a jiné provozní náklady (pojištění odpovědnosti majetku, motivační stáže, náhrady škod za zpronevěry a akreditační zkoušky).

## Finanční výnosy a finanční náklady (v tis. Kč):

	2025	2024
Výnosové úroky	8 391	6 396
Ostatní finanční výnosy	64	5
Ostatní finanční náklady	523	337
<b>Finanční výsledek hospodaření</b>	<b>7 932</b>	<b>6 064</b>

Ostatní finanční náklady tvoří bankovní poplatky a haléřové vyrovnání. Výnosové úroky k 31. 12. 2025 i k 31. 12. 2024 představují úroky z termínovaných vkladů.

## 18. INFORMACE O SPŘÍZNĚNÝCH OSOBÁCH

V roce 2025 a 2024 neobdrželi členové řídicích, kontrolních a správních orgánů žádné zálohy, závdavky, zápůjčky, úvěry, přiznané záruky, a jiné výhody a nevlastní žádné akcie/podíly společnosti.

Společnost k 31. 12. 2025 a k 31. 12. 2024 nepřijala žádné zálohy od spřízněných osob.

Společnost poskytla bezúročné zálohy na sdílené služby GČP a.s. a GICEE a.s., produktová školení a vedení účetní agendy Acredité s.r.o. v souhrnné výši 245 284 tis. Kč v roce 2025 a v roce 2024 ve výši 195 407 tis. Kč.

Společnost běžně poskytuje služby spřízněným osobám. V roce 2025 dosáhl tento objem prodeje 5 087 379 tis. Kč a v roce 2024 ve výši 4 927 544 tis. Kč.

## Poskytnuté služby spřízněným osobám (v tis. Kč):

Spřízněná osoba	2025	2024
Generali Česká pojišťovna, a.s.	4 936 588	4 769 659
Generali penzijní společnost, a.s.	88 829	98 854
Generali Investments CEE, investiční společnost, a.s.	58 935	56 151
Acredité s.r.o.	337	303
Generali Operation Service Platform S.R.L.	2 690	2 577

Dlouhodobé pohledávky za spřízněnými osobami k 31. 12. 2025 a k 31. 12. 2024 společnost neneviduje.

Krátkodobé pohledávky za spřízněnými osobami k 31. 12. (v tis. Kč):

Spřízněná osoba	2025	2024
Generali Česká pojišťovna, a.s.	223 875	162 519
Generali penzijní společnost, a.s.	4 700	4 850
Generali Investments CEE, investiční společnost, a.s.	9 997	4 790
Acredité s.r.o.	30 062	32 037
Generali Operations Service Platform S.R.L.	0	0

Společnost využívá služeb spřízněných osob (zejména od Generali České pojišťovny a.s., Generali Operation Service Platform a Acredité s.r.o.) v rámci běžné obchodní činnosti podniku. V roce 2025 a 2024 činily nákupy 379 405 tis. Kč a 354 771 tis. Kč.

Krátkodobé závazky vůči spřízněným osobám k 31. 12. (v tis. Kč):

Spřízněná osoba	2025	2024
Generali Česká pojišťovna, a.s.	173 743	206 948
Generali penzijní společnost, a.s.	650	580
Generali Investments CEE, investiční společnost, a.s.	272	275
Acredité s.r.o.	38 408	33 071
Generali Operations Service Platform S.R.L.	0	0
Generali CEE Holding B.V., organizační sl.	99	34

Dlouhodobé závazky vůči spřízněným osobám společnost k 31. 12. 2025 a k 31. 12. 2024 neeviduje

## 19. POKRAČOVÁNÍ SPOLEČNOSTI S NEOMEZENOU DOBOU TRVÁNÍ

Účetní závěrka k 31. prosinci 2025 byla zpracována za předpokladu, že Společnost bude nadále působit jako podnik s neomezenou dobou trvání.

## 20. VÝZNAMNÉ UDÁLOSTI, KTERÉ NASTALY PO ROZVAHOVÉM DNI

Po rozvahovém dni nedošlo k žádným událostem, které by měly významný dopad na účetní závěrku k 31. prosinci 2025.

V Praze dne 28. května 2026

Podpis statutárního orgánu účetní jednotky:



Miroslav Žbel  
předseda představenstva



Ivana Vichrová  
místopředseda představenstva



**KPMG Česká republika Audit, s.r.o.**

Pobřežní 1a  
186 00 Praha 8  
Česká republika  
+420 222 123 111  
www.kpmg.cz

# Zpráva nezávislého auditora

## pro akcionáře společnosti Generali Česká Distribuce a.s.

### Výrok auditora

Provedli jsme audit přiložené účetní závěrky společnosti Generali Česká Distribuce a.s. (dále také „Společnost“) sestavené na základě českých účetních předpisů, která se skládá z rozvahy k 31. prosinci 2025, výkazu zisku a ztráty, přehledu o změnách vlastního kapitálu a přehledu o peněžních tocích za rok končící 31. prosincem 2025 a přílohy v účetní závěrce, včetně významných (materiálních) informací o použitých účetních metodách. Údaje o Společnosti jsou uvedeny v bodě 1 přílohy v této účetní závěrce.

Podle našeho názoru přiložená účetní závěrka podává věrný a poctivý obraz aktiv a pasiv Společnosti k 31. prosinci 2025 a nákladů a výnosů a výsledku jejího hospodaření a peněžních toků za rok končící 31. prosincem 2025 v souladu s českými účetními předpisy.

### Základ pro výrok

Audit jsme provedli v souladu se zákonem o auditorech a standardy Komory auditorů České republiky pro audit, kterými jsou mezinárodní standardy pro audit (ISA), případně doplněné a upravené souvisejícími aplikačními doložkami. Naše odpovědnost stanovená těmito předpisy je podrobněji popsána v oddílu Odpovědnost auditora za audit účetní závěrky. V souladu se zákonem o auditorech a Etickým kodexem přijatým Komorou auditorů České republiky, včetně jeho požadavků vztahujících se k auditům účetních závěrek v České republice, jsme na Společnosti nezávislí a splnili jsme i další etické povinnosti vyplývající z uvedených předpisů. Domníváme se, že důkazní informace, které jsme shromáždili, poskytují dostatečný a vhodný základ pro vyjádření našeho výroku.

### Ostatní informace

Ostatními informacemi jsou v souladu s § 2 písm. b) zákona o auditorech informace uvedené ve výroční zprávě mimo účetní závěrku a naši zprávu auditora. Za ostatní informace odpovídá statutární orgán Společnosti.

Náš výrok k účetní závěrce se k ostatním informacím nevztahuje. Přesto je však součástí našich povinností souvisejících s auditem účetní závěrky seznámení se s ostatními informacemi a posouzení, zda ostatní informace nejsou ve významném (materiálním) nesouladu s účetní závěrkou či s našimi znalostmi o účetní jednotce získanými během auditu účetní závěrky nebo zda se jinak tyto informace nejeví jako významně (materiálně) nesprávné. Také posuzujeme, zda ostatní informace byly ve všech významných (materiálních) ohledech vypracovány v souladu s příslušnými právními předpisy. Tímto posouzením se rozumí, zda ostatní informace splňují požadavky právních předpisů na formální náležitosti a postup vypracování ostatních informací v kontextu významnosti (materiality), tj. zda případné nedodržení uvedených požadavků by bylo způsobilo ovlivnit úsudek činěný na základě ostatních informací.



Na základě provedených postupů, do míry, již dokážeme posoudit, uvádíme, že

- ostatní informace, které popisují skutečnosti, jež jsou též předmětem zobrazení v účetní závěrce, jsou ve všech významných (materiálních) ohledech v souladu s účetní závěrkou a
- ostatní informace byly vypracovány v souladu s právními předpisy.

Dále jsme povinni uvést, zda na základě poznatků a povědomí o Společnosti, k nimž jsme dospěli při provádění auditu, ostatní informace neobsahují významné (materiální) věcné nesprávnosti. V rámci uvedených postupů jsme v obdržенých ostatních informacích žádné významné (materiální) věcné nesprávnosti nezjistili.

### ***Odpovědnost statutárního orgánu a dozorčí rady Společnosti za účetní závěrku***

Statutární orgán Společnosti odpovídá za sestavení účetní závěrky podávající věrný a poctivý obraz v souladu s českými účetními předpisy a za takový vnitřní kontrolní systém, který považuje za nezbytný pro sestavení účetní závěrky tak, aby neobsahovala významné (materiální) nesprávnosti způsobené podvodem nebo chybou.

Při sestavování účetní závěrky je statutární orgán Společnosti povinen posoudit, zda je Společnost schopna nepřetržitě trvat, a pokud je to relevantní, popsat v příloze v účetní závěrce záležitosti týkající se jejího nepřetržitého trvání a použití předpokladu nepřetržitého trvání při sestavení účetní závěrky, s výjimkou případů, kdy statutární orgán plánuje zrušení Společnosti nebo ukončení její činnosti, resp. kdy nemá jinou reálnou možnost než tak učinit.

Za dohled nad procesem účetního výkaznictví ve Společnosti odpovídá dozorčí rada.

### ***Odpovědnost auditora za audit účetní závěrky***

Naším cílem je získat přiměřenou jistotu, že účetní závěrka jako celek neobsahuje významnou (materiální) nesprávnost způsobenou podvodem nebo chybou a vydat zprávu auditora obsahující náš výrok. Přiměřená míra jistoty je velká míra jistoty, nicméně není zárukou, že audit provedený v souladu s výše uvedenými předpisy ve všech případech v účetní závěrce odhalí případnou existující významnou (materiální) nesprávnost. Nesprávnosti mohou vznikat v důsledku podvodů nebo chyb a považují se za významné (materiální), pokud lze reálně předpokládat, že by jednotlivě nebo v souhrnu mohly ovlivnit ekonomická rozhodnutí, která uživatelé účetní závěrky na jejím základě přijmou.

Při provádění auditu v souladu s výše uvedenými předpisy je naší povinností uplatňovat během celého auditu odborný úsudek a zachovávat profesní skepticismus. Dále je naší povinností:

- Identifikovat a vyhodnotit rizika významné (materiální) nesprávnosti účetní závěrky způsobené podvodem nebo chybou, navrhnout a provést auditorské postupy reagující na tato rizika a získat dostatečné a vhodné důkazní informace, abychom na jejich základě mohli vyjádřit výrok. Riziko, že neodhalíme významnou (materiální) nesprávnost, k níž došlo v důsledku podvodu, je větší než riziko neodhalení významné (materiální) nesprávnosti způsobené chybou, protože součástí podvodu mohou být tajné dohody (koluze), falšování, úmyslná opomenutí, nepravdivá prohlášení nebo obcházení vnitřních kontrol.
- Seznámit se s vnitřním kontrolním systémem Společnosti relevantním pro audit v takovém rozsahu, abychom mohli navrhnout auditorské postupy vhodné s ohledem na dané okolnosti, nikoli abychom mohli vyjádřit názor na účinnost jejího vnitřního kontrolního systému.
- Posoudit vhodnost použitých účetních metod, přiměřenost provedených účetních odhadů a informace, které v této souvislosti statutární orgán Společnosti uvedl v příloze v účetní závěrce.
- Posoudit vhodnost použití předpokladu nepřetržitého trvání při sestavení účetní závěrky statutárním orgánem a to, zda s ohledem na shromážděné důkazní informace existuje významná (materiální) nejistota vyplývající z událostí nebo podmínek, které mohou významně zpochybnit schopnost Společnosti nepřetržitě trvat. Jestliže dojdeme k závěru, že taková významná (materiální) nejistota



existuje, je naší povinností upozornit v naší zprávě na informace uvedené v této souvislosti v příloze v účetní závěrce, a pokud tyto informace nejsou dostatečné, vyjádřit modifikovaný výrok. Naše závěry týkající se schopnosti Společnosti nepřetržitě trvat vycházejí z důkazních informací, které jsme získali do data naší zprávy. Nicméně budoucí události nebo podmínky mohou vést k tomu, že Společnost ztratí schopnost nepřetržitě trvat.

- Vyhodnotit celkovou prezentaci, členění a obsah účetní závěrky, včetně přílohy, a dále to, zda účetní závěrka zobrazuje podkladové transakce a události způsobem, který vede k věrnému zobrazení.

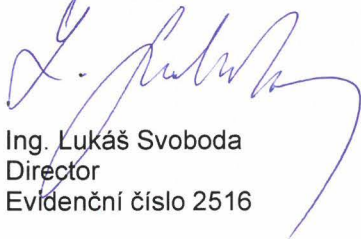
Naší povinností je informovat osoby pověřené správou a řízením mimo jiné o plánovaném rozsahu a načasování auditu a o významných zjištěních, která jsme v jeho průběhu učinili, včetně zjištěných významných nedostatků ve vnitřním kontrolním systému.

### **Statutární auditor odpovědný za zakázku**

Ing. Lukáš Svoboda je statutárním auditorem odpovědným za audit účetní závěrky společnosti Generali Česká Distribuce a.s. k 31. prosinci 2025, na jehož základě byla zpracována tato zpráva nezávislého auditora.

V Praze dne 28. května 2026

KPMG Česká republika Audit, s.r.o.  
Evidenční číslo 71



Ing. Lukáš Svoboda  
Director  
Evidenční číslo 2516